



Bakony Szakképzés-szervezési Társulás

SZASZET-szintű modulterkép kidolgozása

*Készítette: Vadász Tamás
szakképzési szakértő
2009.október-november*



Tartalomjegyzék

I. Bevezetés	3
II. A Bakony SZASZET és környezetének bemutatása	5
II.1. A régió megyéinek gazdasági és munkaerő-piaci helyzete	5
II.2. A régió szakképzésének helyzete	8
II.3. Az iskolai rendszerű szakképzés	12
II. 4. SWOT és PEST elemzés alapján megállapítható erősségek és gyengeségek a Bakony SZASZET rendszerére vonatkozóan	14
II. 5. Szakmai ajánlások a TISZK-stabilitásának növelésével működésével kapcsolatosan....	18
II. 6. A párhuzamosságok/redundanciák megszüntetésére javasolt tervezési elvek	20
III. A modulrendszerű oktatás	21
III. 1. Alapfogalmak	21
III. 2. A szakképesítések egyes típusaitól függő specifikumok	22
III. 3. Kompetencia értelmezése, követelménymodulok	24
III. 4. A követelménymodul	25
III. 5. Az SZVK szerkezete, szakmai követelmények.....	25
III. 6. Az SZVK szerkezete, vizsgakövetelmények.....	27
III. 7. Új fogalmak a szakmai és vizsgakövetelményekben	28
III. 8. Központi programok, helyi tanterv, modulterkép	32
Modulterkép	32
IV. A modulrendszerű oktatás alkalmazásához kapcsolódó feladatok	34
IV. 1. Moduláris projektalapú tanulási útmutató.....	34
IV. 3. Fontos, intézményközi-szakmai együttműködések meghatározása.....	41
IV. 4. Egyes, a szakmai orientáció és alapozás szakaszában tanult modulok beszámításának lehetősége a szakképzős évfolyamokon	42
IV. 5. Az oktatott szakképesítések előrehozott szakiskolai képzése.....	44
V. A TISZK -ben oktatott szakképesítések modulterképei	45
VI. A modulterkép alkalmazása	46
VI. 1. A képzés szervezésében és lebonyolításában.....	46



I. BEVEZETÉS

A Bakony SZASZET a TÁMOP pályázattal elnyert támogatást a szakképzés elsődleges céljának szolgálatába kívánja állítani. Minden rendelkezésre álló feltétellel a **munka világára** készítik fel tanulóikat annak érdekében, hogy sikeres egyénként éljenek, képesek legyenek a folyamatos megújulásra, tanulásra, továbbtanulásra, egyéni céljaik elérésére.

A szakképzés alapkérdései: Mit - Hogyan - kell megtanítani? Ha ezekre a kérdésekre pontos válaszokat tudunk adni, akkor utat tudunk mutatni napjaink szakképzéssel kapcsolatos problémáinak megoldására.

A **Mit** kérdésre egyszerű a válaszadás, **kompetencia alapú rendszerben** kell gondolkodni, amelynek elvárásait a **gazdasági környezet határozza meg!** A válasz röviden megfogalmazva: mindazokat a kompetenciákat meg kell fogalmazni, amelyeket el kell sajátítani a tanulókkal, amelyek szükségesek ahhoz, hogy képesek legyenek az adott szakterületen sikeresen teljesítő dolgozókként megjelenni, illetve kezükben legyenek azok a kompetenciák, amelyekkel az újabb kihívásoknak meg tudnak felelni.

Minden szakképzéssel foglalkozó számára az a feladat, hogy a sikeresen teljesítő dolgozó végre tudja majd hajtani az adott feladattal kapcsolatos összes szakmai tevékenységet az elvárt teljesítési szinten.

Valamely kompetencia megszerzésének lehetséges útja a kognitív, affektív és pszichomotoros területek együttes fejlesztése, a hatékonyság növelésére tudatosan szervezett módon.

Manapság az oktatás csak az elvont információkból áll: nincs semmi kockázatvállalás, nem lehet közvetlen hatásokat tapasztalni, hacsak nem egy rossz osztályzat (ami a szakiskolában igencsak jellemző). De egy rossz osztályzat, jobb esetben, csak arról árulkodik, hogy valami miatt nem sikerült meggyőzni a tanárt arról, hogy megtanultuk az anyagot, azonban arról semmit sem mond, hogy mit ismertünk meg a valóságból.

A **hagyományos módszerek nem alkalmasak** sem a kompetenciák megszerzésének elősegítésére, sem arra, hogy vizsgáljuk, megszerezte-e a tanuló a szükséges képességeket.

A **motiváció** szerepe megnő, az **önálló munka** jelentősége megsokszorozódik.



A tanuló saját felelőssége, a folyamatban való részvételben kihangsúlyozódik, ha többet nyújtok többet kapok, jobban haladok; ha nem vagyok aktív, lemaradok. Az iskolán kívül a **gyakorlőhelyen megszerezhető tapasztalatok jelentősége megnő**, a Bakony SZASZET szakmai koncepciója szerint.

A megye kilenc vidéki szakiskolájában zajló minőségi képzéssel a „szakik” egykori hitelét és becsületét szeretné feléleszteni a **Bakony SZASZET** 2008 tavaszán létrehozott társulása. Az elmúlt több mint egy esztendő történéseinek tükrében az is világossá vált, hogy a profi szakképzés-fejlesztés tennivalói rendkívül bonyolultak és szerteágazóak. Az eredmények felmutatásához pedig e vonulatok szoros egységbe foglalása szükségeltetik.

A TÁMOP pályázatban megfogalmazottaknak megfelelően szükségessé vált - ezeknek a gondolatoknak a tükrében - A Bakony SZASZET-hez tartozó intézmények **szakmai képzési rendszerét egységbe foglalni**. Ennek első állomását jelenti a modulrendszerű oktatás bevezetése után az ún. modulterkép elkészítése. A modulterkép tartalmazza a TISZK-hez tartozó intézményekben folyó szakmai oktatás szakmáinak összes szakmai modulját. Bemutatja az alapmodulokat, az elágazásokat, a részképesítéseket, a szakmai és vizsgakövetelményeket. Jó lehetőséget teremt a későbbi tananyag kidolgozására, a központi programok adaptációjára és a helyi igényekre szabott fejlesztésekre.

A tanulmány teljessége érdekében célszerűnek látszik bemutatni a Bakony SZASZET jelenlegi helyzetét. A közvetlen **gazdasági környezet és a munkaerő piaci helyzetkép** elemzése fontos a jövő képzési-koncepciójának készítéséhez. Ezért úgy gondoltuk, hogy ennek bemutatása nem maradhat el. **A modulrendszerű oktatással kapcsolatos fogalmak** definícióját, az oktatással kapcsolatos tapasztalatok, az eredmények mérését és a járulékos feladatok tanulmányban való megjelenítését is fontosnak tartottuk.



II. A BAKONY SZASZET ÉS KÖRNYEZETÉNEK BEMUTATÁSA

II.1. A RÉGIÓ MEGYÉINEK GAZDASÁGI ÉS MUNKAERŐ-PIACI HELYZETE

A Közép-Dunántúl az elmúlt közel egy évtizedben a nemzetgazdaság dinamikus fejlődésközpontja volt, mely a külföldi működő tőkeberuházás és az új iparfejlesztések magas arányában mutatkozik meg. Azonban a régió egyben az ellentmondások megtestesítője is. Amíg a jelentős részének a fejlődése a fenti megállapítást tartalommal tölti meg, addig egy másik - nem elhanyagolható, de jól körülhatárolható - része mérsékeltebb fejlődést, vagy leszakadást mutat, kedvezőtlenebb adottságai (pl. előregedő népesség, hiányos infrastruktúra, gyenge elérhetőség, egyoldalú gazdaságszerkezet, az átalakulás során válságtérsegek kialakulása) révén.

A rendszerváltást követően az 1990-es években Közép-Dunántúl gazdasága strukturálisan átalakult, a régió a külföldi stratégiai befektetések potenciális célpontjává vált. A jegyzett tőkének több mint kétharmada, ezen belül a devizatőkének közel %-e jelentkezett az ipar területén.

A gazdálkodók száma dinamikusan megnőtt, gyökeresen megváltozott a tulajdonosi, gazdálkodási forma szerinti összetétel, a gazdasági ágak új aránya alakult ki. A működő vállalkozások többsége mikrovállalkozás, ugyanakkor ezek foglalkoztatják a legkevesebb dolgozót, több mint kétharmaduk nem rendelkezik alkalmazottal. Ezzel szemben - a főleg külföldi tulajdonban lévő - nagyvállalatok aránya nem éri el a 0,2%-ot, melyek a foglalkoztatottak kétharmadát adják.

A régió az ország ipari termelését tekintve az első helyet foglalta el a régiók sorában. Az ipari termelés növekedése magas, s az egy lakosra jutó termelési érték az országos átlagot meghaladó volt.

A tömegtermelésre épülő további fejlesztések lehetőségei azonban a '90-es évek végére fokozatosan kimerültek, s jelentkeztek a fenti modell kedvezőtlen társadalmi-gazdasági következményei is, melyek felvetették a térségi gazdaságfejlődés hosszú távú fenntarthatóságának kérdéseit is. A nemzetközi gazdasági és kutatási eredmények, tapasztalatok figyelembe vételével számolni kell egy újabb, - napjainkban már megindult, s mind erősebben kiteljesedő - szükségszerűen jelentkező szerkezetváltási hullámmal, a multinacionális vállalatok természetes fluktuációjának megindulásával. Tudomásul kell venni, a gazdaság fejlődésének nemzetközi törvényszerűségei alól a régió sem vonhatja ki magát.

Szembe kell nézni azzal a valósággal, hogy a főleg olcsó, az adott tevékenységi ágban esetleg szakképzetlen, tömegtermelésre alkalmas munkaerő alkalmazásából fakadó piaci előnyökre építő multinacionális társaságok olyan hamar távoznak is a piacról, mint ahogy érkeztek.

A régió gazdaságának dualitását jelzi, hogy az erősen exportorientált, döntően külföldi tulajdonú nagyvállalati szektor, valamint a belső piacra termelő, zömében hazai tulajdonú kis-és középvállalati szektor közötti termelési, innovációs és információs kapcsolatok lényegében léteznek, de azok



gazdasági tartalma csak felszínesen - vagy egyáltalán nem - felel meg a korszerű, hálózatszerű gazdaság követelményeinek.

Másrészt a gazdaság alapjaiban az 1990-es évekre jellemző, olcsó hazai munkaerőre és külföldi tőkebevonásra épülő gazdasági modellel jellemezhető, melyből következően a szakképzett munkaerő, az innováció és a tőkebevonás hármására támaszkodó, innovációvezérelt gazdaságfejlesztési modellre történő áttérés szükségszerűségként jelentkezik.

A változó pozíciójú foglalkozások olyan - zömmel szezonálisan érintett - ágazatokhoz kötődnek, mint az idegenforgalom, a mezőgazdaság és az építőipar. Ezek szakképesítései esetében a nyári időszakban hiány mutatkozik, míg a téli hónapokban nincs irántuk kereslet. Az egyes kistérségek foglalkoztatási adatai alapján a telített szakmák között felsoroltakra tartósan nem volt a munkaerő-piac részéről számottevő kereslet.

2008 második felében az Egyesült Államok bankjainál jelentkező csődhelyzetek világméretű pénzügyi válságot indítottak el. A pénzügyi válságból eredően a gazdaság hitelezési műveleteiben bekövetkező zavarok és nehézségek miatt nagyon gyorsan kibontakozott az általános gazdasági válság. Ennek kialakulása nehéz helyzetbe sodorta a gépkocsigyártást, amely a korábbi rossz (feltételeket nem szabó) hitelezési gyakorlat és az extraprofitért vívott harc eredményeként kialakuló irracionális termelési volumenek okán elsőnek került csőd közeli helyzetbe.

2008. december elején Magyarországot is elérte a világméretű gazdasági válság. Néhány hét alatt megingott a magyar bankrendszer, és ennek következtében a gazdaság hitelfinanszírozása is. A gépkocsialkatrész-gyártásban az anyavállalatok rendeléscsökkenéséből eredően az év utolsó napjaiban kapacitásfelesleg mutatkozott a régió több, gépkocsialkatrész-beszállítására létesített vállalkozásában. A megrendelések csökkenése és elmaradása az építőiparban, a járműiparban és az elektronikai iparban létszámleépítéseket eredményezett. A tömeges létszámleépítések első hullámai még az Állami Foglalkoztatási Szolgálatnál nem voltak ekkor érzékelhetőek, mivel a vállalkozások először a kölcsönzött munkaerőtől váltak meg, akik jórészt még foglalkoztatási jogviszonyban álltak a munkaerőkölcsönzővel. Ennek ellenére mégis megjelent már decemberben az álláskeresők számának emelkedése a régió mindhárom megyéjében. A munkanélküliségi ráta régiós átlaga 2008. IV. negyedévében 6,4% -os volt, a 2007. év IV. negyedéves 5% -os értékével szemben.

Az Állami Foglalkoztatási Szolgálat által közzétett adatok alapján az álláskeresők száma a Középdunántúli régióban 2008 decemberében az alábbiak szerint alakult a 2007. évi hasonló adatokhoz viszonyítva:

Álláskereső száma	Komárom-Esztergom megye	Fejér megye	Veszprém megye
2007. december	7 540	13 404	14 076
2008. december	9 469	16 587	17 007

2008 decemberében az álláskeresők száma régiós összesítésben 40 063 fő volt, ami 23%-kal volt magasabb, mint 2007 hasonló időszakában.

A két adatsor elemzéséből megállapítható, hogy a régió munkaerő-piaci helyzete egyértelműen romlott, ami a régióban is kibontakozó gazdasági válság jeleként értelmezhető.



Miután nem ismertek még előrejelzések a válság lefolyására sem országos, sem regionális szinten, így a régió szakképzés-fejlesztési stratégiájának kialakításakor a válság konkrét hatásait a szakképzésre sem lehet még figyelembe venni.

A bizonytalan kimenetelű és lefolyású válság hatásait csupán az alábbi általános érvényű, a recessziós helyzetekben alkalmazható szempontok beépítésével érzékeltethetjük a szakképzés-fejlesztési stratégia kialakításakor:

- A válságkezelés általános, jól bevált egyik eszköze a jövőbe történő befektetés, a képzés, a szakképzés, ezért szorgalmazni kell minél szélesebb körben a szakképzésbe bevontak számának növelését.
- A konjunkturális időszakra készülve a szakmai továbbképzések támogatását kell előnyben részesíteni.
- Az iskolai rendszerű szakképzésben a minél általánosabb, jól konvertálható ismereteket nyújtó képzési kimenetet biztosító képzéseket kell előnyben részesíteni, a túlságosan specializált vagy a ráépülést jelentő szakmai végzettséget adó képzések csökkentésével.
- Fel kell készülni a gyakorlati képzőhely-kapacitások szűkülésére, a kiemelkedő minőségűek megtartása érdekében pedig „túlélést” biztosító projekteket kell indítani.
- Ösztönözni és támogatni kell az iskolai rendszerű szakképzést folytató intézményeket, hogy többletképzési kapacitásaikat a felnőttképzésben hasznosítsák.
- A konkrét szakképzési feladatok mellett fokozott figyelmet kell fordítani a szakképző iskolákban a NAT kulcskompetenciák között a „kezdeményezőképeség és vállalkozói kompetenciák” valamint a „személyközi és állampolgári kompetenciák” fejlesztésére, továbbá a NAT kiemelt fejlesztési területei közül a „gazdasági nevelés” megnevezésű feladatra.

A fenti általános szempontok érvényre juttatásának érdekében forrásokat kell biztosítani és elkülöníteni a régió válságkezeléssel kapcsolatos szakképzési programjaira, és a jövőbeni gazdaságélénkítő regionális fejlesztési programokkal összhangban kell szakképzési és szakképzés-fejlesztési programokat indítani.

Ez a Közép-dunántúli Regionális Fejlesztési Tanáccsal való szoros, naprakész együttműködést teszi szükségessé.



II.2. A RÉGIÓ SZAKKÉPZÉSÉNEK HELYZETE

Az iskolai rendszerben folyó szakmai képzésről megállapítható, hogy az 1993-ban elfogadott, majd többször módosított szakképzési és közoktatási törvényekben meghatározott struktúrában folyik. Tapasztalható azonban, hogy a fiatal korosztályok gazdasági aktivitása folyamatosan és jelentősen csökken. A szakképzetlen, alacsony iskolázottságú fiatalok egyre nagyobb valószínűséggel lesznek munkanélküliek.

Ez több okra is visszavehető, amelyek közül kiemelendő, hogy lakóhelye közelében várja a hátrányos helyzetű, gyenge alapképzettséggel bíró, lemorzsolódott, esetleg egyébként csellengő gyerekek az esély biztosítását.

Az SZMM és az MKIK GKI által 2006-ban végzett országos reprezentatív adatfelvétel szerint a gazdálkodó szervezetek 2007-ben az egyes szektorokban az alábbi arányban kívántak pályakezdő fiatalokat felvenni.

Pályakezdő fiatalok alkalmazási szándéka a gazdálkodóknál szektoronként

Szektor megnevezése	A pályakezdőket alkalmazók aránya a megkérdezettek %-ában
mezőgazdaság	16,5
feldolgozó ipar	34,4
építőipar	23,9
kereskedelem	24,6
idegenforgalom	31,0
szállítás, raktározás	29,0
pénzügyi szektor	20,0
gazdasági szolgáltatás	29,7

A Közép-dunántúli régióban 2007-ben 14.486 fő fejezte be a tanulmányait. Megyei megoszlásban ez Fejér megyében 6151 főt, Veszprém megyében 4451 főt, Komárom-Esztergom megyében 3884 főt jelentett. A regionális felmérés szerint a régióban - a sokéves átlag alapján - a továbbtanulók aránya 55%, a munkaerőpiacon jelentkezők aránya 32%, 4665 fő. A biztosan elhelyezkedők aránya 8,4% (1227 fő). További 8% (1158 fő) elhelyezkedése bár bizonytalan, de különféle intézkedésekkel segítve megoldott, azonban több mint 2000 fő pályakezdő elhelyezkedése nehézségekbe ütközik. Így a régió munkaerőpiacán a pályakezdők tekintetében 2007-ben kb. 10%-os túlkínálat volt.

Az iskolai rendszerben folyó szakmai képzéssel szembeni társadalmi igények vizsgálata alapján megállapítható, hogy az iskoláskorú népesség településnagyság szerinti elhelyezkedése nem egyenletes. A községekben az országos átlagot meghaladó arányban vannak jelen az 5-9 éves, illetve a 10-14 éves korosztályok az össznépelességen belül, a városokban, különösen a fővárosban pedig az országos átlagnál alacsonyabb arány tapasztalható. A 15-19 éves korosztály aránya viszont nem a községekben, hanem a megyeszékhelyeken, megyei jogú városokban a legmagasabb, a községekben és Budapesten pedig annál alacsonyabb.

A statisztikai adatok elemzése alapján megállapítható, hogy a szakközépiskolában szakképesítést szerzők száma az ezredfordulóig folyamatosan nőtt, majd ezt követően lassan csökkent. A gimnáziumi



érettségiszerzők száma folyamatosan nő. A szakiskolában szakképesítést szerzők száma 2001-ig folyamatosan csökkent, majd ezt követően 25000 fő körül állandósult.

Ezek a számsorok egyértelműen bizonyítják az érettségiszerzők képzések felértékelődését és a főleg fizikai jellegű munkát megkivánó szakmák társadalmi presztízsének csökkenését.

Az elmúlt évek oktatásügyi változásai különösen erősen érintették a szakiskolai szakképzést, ami nagymértékben kihat az intézményekben folyó munka sajátosságaira és minőségére is.

A szakiskolai szakképzésben a tanulólétszám csökkenése nem párosult az intézmények, illetve a képzési helyszínek csökkenésével. Míg 1990-ben 465, a 2007/2008. tanévben 642 iskolában folyt szakiskolai (illetve speciális szakiskolai) képzés, ami az intézményrendszer szétaprózódását mutatja.

A 2003. és 2006. közötti, OM irányítással zajló Szakiskolai Fejlesztési Program pozitív hatásai sem a tanulmányi eredményeken, sem a nemzetközi összehasonlító teljesítménymérések eredményein nem voltak érdemben érzékelhetőek. Csak szigetszerű, szórványos eredményekről lehet említést tenni.

Az eddigi tapasztalatok azt mutatják, hogy a középfokú szakképzésben a beiskolázás az oktatási intézmény kb. 50-60 km-es körzetéből, főként adott megyén belül történik. A munkaerőpiac ingázással kapcsolatos statisztikai ugyancsak azt mutatják, hogy a munkavállalók többsége a lakóhelyétől csupán 20-30, egy kisebb része pedig 40-50 km-es távolságban vállal munkát.

Az iskolai rendszerű szakképzés a régióban a felnőttképzés keretében folyó szakképzéssel együtt, azzal összhangban kell, hogy biztosítsa a gazdaság szakember-ellátottságát. Az iskolai rendszerű szakképzés fejlesztési prioritásainak, irány és arányszám meghatározásának kialakításakor ezért figyelemmel kell követni az iskolarendszeren kívüli, ún. munkaerő-piaci képzési struktúrát és kapacitásokat is. A gazdasági realitások és a pályorientáció társadalmi szerepének figyelmen kívül hagyását jelenítik meg a Munkaügyi Központ által biztosított adatok. (2. számú melléklet 2., 3., 4. táblázata) Ezek az adatok a fenntartók, az iskolák és a szülők társadalmi felelősségére hívják fel a figyelmet. Ugyanakkor a változáshoz nélkülözhetetlenek a foglalkoztatóktól származó pozitív üzenetek is.

A régió munkaerő-piaci képzéseire vonatkozó legfontosabb adatok a képzőknek a képzést követő jelentési kötelezettsége alapján összeállított adatbázisból az alábbiak:

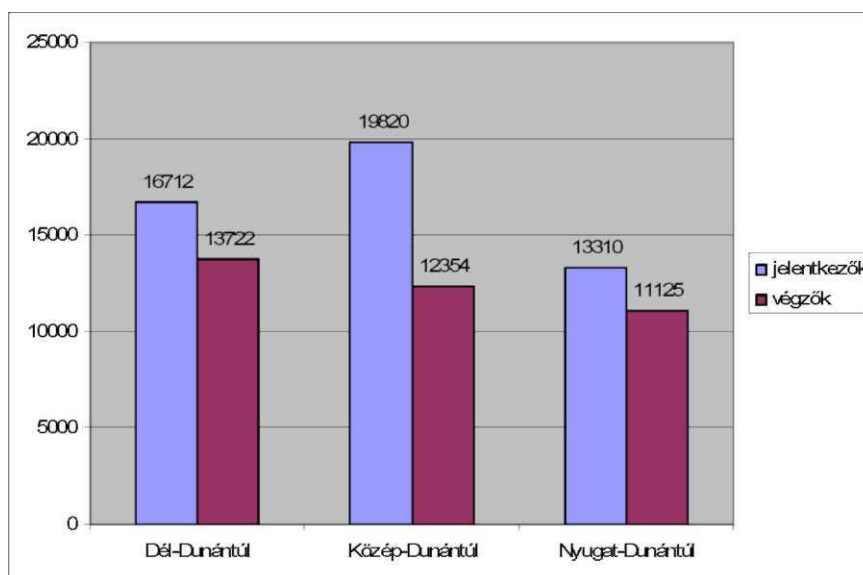
Munkaerő-piaci képzőintézmények a Dunántúlon 2007-ben:

A 2007. évre vonatkozó OSAP adatbázis alapján

Régió	Intézmények száma	aktív intézmények
Dél-Dunántúl	961	266
Közép-Dunántúl	799	233
Nyugat-Dunántúl	695	240

Az iskolarendszeren kívüli OKJ szerinti képzések alapján megállapítható, hogy 2007-ben a Közép-dunántúli régióban az OSAP adatbázis szerint összesen 473, az OKJ szerinti szakmacso

A Közép-dunántúli régióban a munkaerő-piaci képzések száma 2007-ben



portba egyértelműen besorolható szakképesítést nyújtó képzést tartottak a felnőttképző intézmények. Ezek 47%-a a gépészeti, 21%-a pedig a kereskedelem-marketing, üzleti adminisztráció szakmacsoportban adott szakképesítést. A nyomdaipari és a közlekedési (0,6%), a szociális szolgáltatások és a művészet, közművelődés, kommunikáció (0,8%) szakmacsoportokba tartozóak az összes képzés számához képest jelentéktelenek voltak. A Közép-dunántúli Regionális Munkaügyi Központ adatai szerint (lásd: 8. sz. melléklet) a régióban 2008-ban 518 felnőttképző intézmény rendelkezett érvényes regisztrációval, és a munkaerőpiaci képzések keretében összesen 6120 fő fejezett be sikeresen felnőttképzést. A különböző felnőttképzési kurzusokat sikeresen befejezők megyénkénti megoszlása az alábbi volt: Fejér megye 1058 fő, Komárom-Esztergom megye 711 fő, Veszprém megye 1044 fő. Az adatok szerint a régió munkaerőpiaca jelentős számban igényli a gépészeti és a kereskedelem-marketing, üzleti adminisztráció szakmacsoportokban az OKJ szakképesítéssel rendelkező munkavállalókat.



A Regionális Munkaügyi Központ a munkáltatóknál folyó szakmai képzések kapcsán a Közép-dunántúli régióban összesen 650 gazdálkodó szervezetet kérdezett meg arról, hogy 2007-ben folytatott-e saját munkavállalói számára képzést. A megkérdezettek mintegy 34,5%-a szervezett ilyen képzést, amely közel 15 ezer dolgozót érintett, s akik közül 4 041 fő OKJ szerinti szakképesítést nyújtó képzésben vett részt.

A régióban folyó szakképzés helyzetének értékeléséhez elkészült a régió szakképzésének SWOT és PEST analízise, amely a mellékletben található (1. számú melléklet).

A SWOT elemzéssel térképezhetjük fel leginkább a régió szakképzési helyzetének életképességét, illetve megismerhetjük, hogy mely feladatok a legfontosabbak stratégiai szempontból. A SWOT elemzés elkészítésekor az erősségek, gyengések, lehetőségek és veszélyek meghatározásakor a hangsúlyt azokra helyeztük, amelyek kapcsolatban állnak a stratégiával.

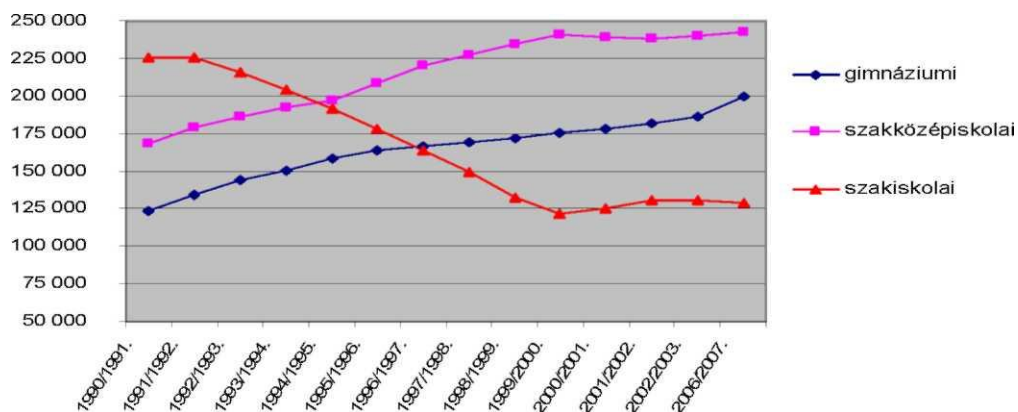
A PEST-analízis egyfajta makrokörnyezeti elemzés, azaz a politikai, gazdasági, társadalmi és technológiai tényezők vizsgálata. Alapvetően az egyes intézmények politikai, gazdasági, társadalmi és technológiai környezetének elemzéséhez segítséget jelentő eszköz, de jelen esetben a régió szakképzési helyzetének a SWOT elemzésben bemutatott tényezőit egy másfajta szempontrendszer szerint osztályozza.

A PEST-analízis a szakképzés tág környezetének vizsgálatára tesz kísérletet, olyan befolyásolhatatlan keretfeltételek elemzését jelenti, amelyhez - ha tetszik, ha nem -alkalmazkodni kell. Tulajdonképpen a szakképzésre ható hosszú távú tendenciák rendszerezett felkutatását jelenti. Ezen tendenciák hatását kétféle szempontból minősíthetjük: melyek fejtenek ki kedvező hatást, vagyis teszik könnyebbé a szakképzés tevékenységét, illetve melyek hatnak rá kedvezőtlenül, vagyis szűkítik lehetőségeit.

II.3. AZ ISKOLAI RENDSZERŰ SZAKKÉPZÉS

Az elmúlt másfél évtized alatt, a rendszerváltás óta bekövetkezett, a szakképzési szektort érintő változások legfontosabb jellemzői, hogy a szakiskolai tanulók száma közel a felére csökkent, a szakközépiskolákban tanulók aránya 40 %-os növekedést mutat. Míg az 1990-es évek elején a középfokú oktatásban részt vevő tanulók 76 %-a járt szakiskolába (szakmunkásképző) és szakközépiskolába, addig a 2006/2007-es tanévben arányuk 63 % volt. Ezen belül a nappali tagozaton tanuló szakiskolások aránya 44 %-ról 23 %-ra csökkent; a szakközépiskolások aránya 33 %-ról 43 %-ra, a gimnazistáké 24 %-ról 35 %-ra emelkedett. A szakiskolákba a leggyengébb tanulási képességekkel rendelkező tanulók jelentkeznek.

A középfokú intézményekben tanulók száma





A szakiskolai képzés alapvető problémája emellett az, hogy a gazdaság igényei korlátozottan jutnak érvényre, és a képzésben való érdekeltség nem megfelelően érvényesül. A gyakorlati képzés 50 %-a iskolákban folyik. Ez a több mint 10 éve tartó állapot negatívan hat a képzés tartalmi és technikai színvonalára. A szakiskola hármaskör-funkciót tölt be:

1. képezni kell azokat, akik szakmunkások kívánnak lenni;
2. képezni kell azokat, akik az általános iskolai tanulmányaik alatt nem sajátították el azokat a képességeket, melyek a magasabb szintű iskolák elvégzéséhez szükségesek;
3. képzésükkel ki kell elégíteni a munkaerőpiac igényeit.

A kétéves időtartamra meghosszabbított, ugyanakkor felemelt szintű közismereti képzés követelményeit a szakiskolai tanulók egy része nem tudja teljesíteni, így nagyarányú a lemorzsolódás. A szakiskolákba járó fiatalok döntően hátrányos helyzetűek: anyagi, szociális és családi mentális körülményeik rosszak, gyenge tanulási képességekkel rendelkeznek. E társadalmi hátrányokat képtelenek a szakiskolák kezelni, így a tanulók jelentős hányada nem tud sikeres szakmai vizsgát tenni, s a munkaerő-piaci elvárásoknak sem tud megfelelni.

A szakközépiskolák 4 évfolyamán döntően közismereti képzés, érettségire felkészítés folyik. A tanulmányaikat záró érettségi vizsga után differenciált időtartamú szakképzés következik, amely lehet egy, másfél, két vagy hároméves is.

A 2006/2007-es tanévben a lányok aránya 47 %. A szakközépiskolai oktatásban tanulók 30 %-a gazdasági és irányítási, 17 %-a műszaki, 16 %-a szolgáltatói területen tanult.

A régió szakképzésének legégetőbb problémái:

- csökken az iskolás korosztály létszáma;
- a szakiskola kontraszelektált, ebben az iskolatípusban tanulók létszáma alacsony a gazdaság igényeihez képest;
- kevés a középfokú végzettségű, munkaerőpiacra belépő szakember;
- magas a felsőfokú intézményekben tanulók aránya;
- képzések koordinátlansága, szétaprózottsága.

A régióban is megváltozott a gazdaság szerkezete, a gazdasági szféra szakképzésben betöltött szerepe, maga a szakképzési, képzési rendszer, módosult a jogi környezet is. Továbbá a jogszabályi változások arra ösztönözték a fenntartókat, hogy a szakképzés ellátása regionális szinten történjen. Sajnálatos, hogy a szakképző intézményeket fenntartók (önkormányzatok, alapítványok stb.) a jogszabályi változásokat nem arra használják fel, hogy együttműködve keressék meg a munkaerőpiac számára is nélkülözhetetlen képzések közös biztosítását, a TISZK-ek együttműködését, a párhuzamos képzések megszüntetését. A szakképzési rendszer elaprózott, a fenntartói egyeztetés hiányában gyakori, hogy földrajzilag közeli területeken azonos szakmákban párhuzamos és kis létszámú, gazdaságtalan képzés folyik.



II. 4. SWOT ÉS PEST ELEMZÉS ALAPJÁN MEGÁLLAPÍTHATÓ ERŐSSÉGEK ÉS GYENGESÉGEK A BAKONY SZASZET RENDSZERÉRE VONATKOZÓAN

SWOT analízis

- **Erősség:**
 - a szakképzés jogi szabályozottsága európai szintű;
 - intézményi stabilitás és tervezési-működtetési biztonságra törekvés jellemző a fiatalok első szakképzéshez juttatásában;
 - az iskolai tanműhelyekben tanulók aránya 1990 óta jelentősen megnőtt;
 - a gyakorlati képző helyek korszerűsítése mind az iskolák, mind a gazdasági szervezetek esetében részben a hozzájárulási kötelezettség terhére, részben a vállalatok befizetéséből képződött szakképzési alaprészből nyújtott pályázati források terhére valósítható meg;
 - az ipar meghatározó jelenléte a régióban, az ipari parkok nagyszámú jelenléte.
- **Gyengeség:**
 - a szakképzés társadalmi presztízse alacsony;
 - nincsen naprakész adatgyűjtés a munkaerő-piaci igényekről;
 - a 14-18 éves korosztály csupán 20%-a végez szakiskolában (1990-ben 50% volt.);
 - a 18-19 évesek 24%-a szakképzetlen;
 - csökkenő tanulólétszám, 10 év múlva a 15-19 évesek száma negyedével csökken;
 - sok, szétaprózott szakképző iskola;
 - források hasznosulása nem jó;
 - prognózis: 2013-ra 300-350 ezer fő szakképzett munkaerő hiánya, ha nem változtatunk!
 - a szakképzés struktúrája változatlanul magán viseli az állami intézményi dominancia főbb vonásait;
 - a kerettantervekben meghatározott szakmai orientáció együttesen bizonytalanságokat okoz a helyi tanterv készítésekor;



- a munkaerőpiac általi igényekre ez a rendszer képtelen a finanszírozási és döntési mechanizmusok jellegéből adódóan kellő gyorsasággal reagálni;
 - a gyakorlati képzés a hazai szakképzés leggyengébb láncszeme;
 - a gazdasági válság hatására a régióban található autóiipari és elektronikai üzemek piaci helyzete labilis.
- **Lehetőség:**
 - a gazdasági szereplők egyre több fórumon, szakmai tanácsadó testületben vesznek részt döntések előkészítésében és döntésben;
 - intézményi szinten az 1500 főnél nagyobb szakképző iskolában TISZK működtetése;
 - a tantárgyi struktúra kialakítása: a szakképzési szakaszban a modul rendszerű szakmai tartalom minden szempontból determináló, ezért ennek alapján került meghatározásra a tantárgy-struktúra;
 - a dinamikus növekedésnek indult gazdaság által egyre inkább igényelt első munkahelyükre belépő szakmunkások száma növekszik;
 - a helyi erőforrások, kapcsolati rendszerek, a regionális partnerség szerepének felértékelődése;
 - a munkaadói igények folyamatos felmérése, a tanulók nyomon követése.
 - **Veszély:**
 - munkaerő-piaci szempontból az ifjúsági munkaerőforrás tartósan csökken;
 - az iskolán kívüli tanműhelyekben tanulók aránya harmadára csökkent, az üzemi munkahelyeken tanulók aránya több, mint felével esett vissza;
 - az iskolai gyakorlati képzés időtartamának és tartalmának gyengülése a piacgazdaság fejlődését fékezi;
 - az első munkahelyükre belépő szakmunkások száma közel felére csökkent;
 - a szakemberek utánpótlásával kapcsolatos aggodalmaknak a külföldi tulajdonú nagyvállalatok hangot adnak, s már középtávon korlátját képezhetik a Magyarországra irányuló külföldi beruházásoknak;
 - a fenntartók és intézményeik versenyhelyzete nem segíti az együttműködést.



PEST analízis

- **Politikai tényezők:**

- szakképzés jogi szabályozásának sokrétősége;
- az adózás rendje;
- a fenntartói rendelkezések;
- az oktatási és munkaügyi kormányzat stabilitása;
- az európai integráció súlya;
- foglalkoztatási törvények;
- fenntartók és gazdasági partnereik;
- a foglalkoztatottság stabilitása;
- a szakoktatói keresetek szintje;
- a régió gazdaságpolitikai lépései;
- a központi és helyi költségvetés szerepe;
- a vidék és a város közti különbség növekedése;
- a munkanélküliek arányának növekedése;
- a régió helyzetéből adódó gazdasági adottságok (pl. ipar, vendéglátás, turizmus stb.);

- **Gazdasági tényezők:**

- a fenntartók gazdasági helyzete;
- a GNP, GDP trendjei;
- az infláció alakulása;
- a családok elkölthető jövedelmének alakulása;
- a gazdasági növekedés trendjei;
- a gazdasági válság hatásai.

- **Szociokulturális tényezők:**

- a régió demográfiai trendjei;
- életstílusbeli változások az iskolába járó gyerekek családjában;
- a változásra való akarat és képesség a képzők és a családok esetében is,



- a szaktudás, min érték az intézmény mikrokörnyezetében;
 - etika és szakmai tartás;
 - a régió társadalmának elöregedése;
 - a jövedelem-eloszlás rendszere;
 - társadalmi mobilitás;
 - társadalmi-kulturális tényezők;
 - munkához való viszony;
 - a szakoktatás színvonala
 - az információtechnológia,
- **Technológiai tényezők:**
- Internet elterjedése a mindennapokban;
 - a minőségfejlesztés fontossága;
 - sikeres képzési programok lebonyolítása;
 - a képzési technológiák (pl. alternatív pedagógia, kooperatív technikák, kéttannyelvűség stb.) alkalmazása;
 - a multinacionális cégek megjelenése;
 - a kormány és a régió kutatási programja (K+F kiadások mértéke, műszaki fejlesztési politika);
 - a technológiai változás sebessége;
 - a számítógépesítettség mértéke;
 - új felfedezések;
 - gyorsuló technológiai transzfersebesség.



II. 5. SZAKMAI AJÁNLÁSOK A TISZK-STABILITÁSÁNAK NÖVELÉSÉVEL MŰKÖDÉSÉVEL KAPCSOLATOSAN

A Bakony SZASZET-ben megtalálható szakmai képzéshez szükséges feltételeket összevetve környezetének gazdasági helyzetével és a munkaerő piac jelenlegi állapotával megállapítható, hogy **a következő években sem lesz könnyű helyzetben**. Látható, hogy a TISZK rendszerre történő átállás korántsem volt zökkenőmentes. Működésének megkezdése óta rövid idő telt el, azonban a tapasztalatok alapján néhány ajánlás már megfogalmazható:

- Az idők során felhalmozott, TISZK intézmények között előforduló, jelenleg kevésnek mondható **párhuzamos kapacitásokat** ésszerűen meg lehet szüntetni.
- Tegyük a **társiskolákat** minél nagyobb mértékben érdekeltté az **együttműködésben**.
- A TISZK megalakulásával elindult központosítást tovább kell folytatni a **belső rendszer egyszerűsítésével** egyszerre.
- A párhuzamosságok megszüntetésével együtt át kell vizsgálni a **tanműhelyek berendezéseit, a gyakorlati képzőhelyek feltételrendszerét mind a szoftver (új OKJ SZVK, KP megléte, használatára való alkalmasság, affinitás), mind a hardver (eszközök, berendezések, technológiák)**.
- Ezek alapján kellene, a szükséges összevonások figyelembe vételével, a SZASZET szintű pályázati stratégiát kialakítani, illetve a lobby-tevékenységet elindítani.
- Érdemi változásnak kell bekövetkeznie a **munkaerő-kereslet és a képzés egymáshoz való közelítése** tekintetében legalább megyei szinten. Amelyhez elengedhetetlen feltétel lenne az, hogy valaki meg tudná mondani, hogy milyen szakemberre lesz szükség három év múlva. (A szakképzésben résztvevő iskolák, gyakorlati képzőhelyek hozzáállást is ismerve.)
- Nagyobb mértékben kell igényelni a **kamarák véleményét** a TISZK szakképzésének folyamatában. A kamarák **elméletileg** közvetlen, hasznosítható visszajelzést tudnak adni a régió kis és középvállalkozásainak igényeiről.
- Az iskolarendszerű oktatás mellett szabadon maradt kapacitásokat a **felnőttképzésben** kell hasznosítani. Így a TISZK plusz bevételhez juthat. A



szakképzés szakmaiságának tekintetében az iskolai rendszeren kívül van a szakképző iskolák jövője!!!!

- A Bakony SZASZET-hez tartozó intézmények esetében a **pályakövetési rendszert** „egy-kézbe” kell venni. Ez is a munkaerő-piaci igényeknek történő hatékonyabb megfelelést segíti.
- Mérhetővé kell tenni, hogy az utóbbi időben szervezett nagy intenzitású **pedagógus képzések érzékelhetőek-e** az oktatás színvonalában.
- A partner intézmények közötti kapcsolatokat erősítik a **közös rendezvények**. Mind több ilyen rendezvényt kell szervezni, mert elősegítik az összetartozás érzését, javítják a szakképzés elismertségét, bővítik a tanulók látókörét és ismereteit. **A SZASZET keretében létre kell hozni egy „Szakképzés-gazdaság” egyeztető fórumot, amely egy külön munkaterv szerint működik, figyelembe veszi egyrészt a közoktatás-szakképzés nehezen mozduló rendszerét, másrészt az iskolarendszeren kívüli képzések esetén, éppen a moduláris rendszer előnyeit kihasználva, „gyorsreagálású hadtestként”, az adott megye, régió, hirtelen fellépő munkaerő-piaci kielégítendő szerepben tud fellépni.**
- Alakítsák ki a TISZK-en belül a **hátrányos helyzetű tanulók** támogatásának rendszerét. Ezzel a lemorzsolódás is csökkenthető lesz.
- A pénzügyi fenntarthatóságot javítja, ha **csökkenteni tudják az egy tanulóra jutó képzési költséget**.



II. 6. A PÁRHUZAMOSSÁGOK/REDUNDANCIÁK MEGSZÜNTETÉSÉRE JAVASOLT TERVEZÉSI ELVEK

Napjaink szakképzéssel kapcsolatos problémáinak megoldására a Bakony SZASZET 2008 tavaszán létrehozott társulásának elmúlt több mint egy esztendő történéseiből világossá vált, hogy a szakképzés-fejlesztés tennivalói rendkívül bonyolultak. Az eredmények felmutatásához szükségessé vált a Bakony SZASZET-hez tartozó intézmények szakmai képzési rendszerét egységbe foglalni, a párhuzamos képzéseket felülvizsgálni.

Ehhez meg kellett vizsgálni a beiskolázási szokásokat, a munkavállalási szokásokat, közvetlen gazdasági környezet és a munkaerő piaci helyzetet, a gazdaság szakember-igényét és ellátottságát, a földrajzi helyzetet.

A tanulmányban említettek alapján az intézmények szakképzési beiskolázása kb. 30- km-es körzetből, főként adott megyén belül történik. A munkavállalási szokások azt mutatják, hogy a munkavállalók többsége a lakóhelyétől csupán 20-30, km-es távolságban vállal munkát.

A gazdaság szakember-igényét számukra az RFKB döntése mutatta meg (hiányszakmák). Az iskolai rendszerű szakképzést a felnőttképzéssel összhangban, ebben az irányban és arányban kell tartani, hogy biztosítsa a gazdaság szakember-ellátottságát. Ugyanakkor a változáshoz nélkülözhetetlenek a foglalkoztatóktól származó pozitív visszajelzés is. A földrajzilag közeli területeken azonos szakmákban folyó párhuzamos és kis létszámú, gazdaságtalan képzések megszüntetésére törekedtünk. De az RFKB által meghatározott hiányszakmákban több helyen, ahol adott volt a gyakorlati vagy elméleti képzési feltétel, meghagytuk a párhuzamos képzést, mert a tapasztalat szerint, ennek hiányában, más TISZK-ekben kerestek a tanulók továbbtanulási lehetőségeket (kőműves, villanyszerelő, központifűtés- és csőhálózatszerelő).



III. A MODULRENDSZERŰ OKTATÁS

III. 1. ALAPFOGALMAK

A modularizáció kettős értelmű az új szakképesítések felépítésében: jelenti egyrészt a **követelménymodulokat**, amely a vizsgán számon kérhető anyag, másrészt a **folyamat- és programmodulokat** jelenti, amelyek a tananyagegységek.

A tananyagegységeket lehet tantárgyként is felfogni, ezek részeit, a tananyagelemeket pedig témakörökként értelmezhetjük. A követelménymodulokat kéri számon a tanulóktól a vizsgán, viszont a tananyagegységeket lehet osztályozni évközben. Ezek a tananyagegységek, illetve tananyagelemek kötelezően tanítandóak, a központi program tartalmazza őket.

A **központi program** részletesen bemutatja tananyagelemig lebontva az ajánlott tanítási módszereket, helyszíneket, óraszámokat. A kompetenciaelvből kiindulva olyan készségeket, képességeket kell a tanulóknak a képzés során elsajátítaniuk, amelyek segítségével a választott munkakörüket be tudják tölteni, ott a napi feladatokat, tevékenységeket el tudják végezni. Ezért a tanítás módszerén is változtatnunk kell! A frontális osztálymunka helyett a központi programokban is gyakran ismertetett módszerek az önálló munkavégzés tanári irányítással vagy a kiscsoportos munkavégzés.

A **modulok kimenet centrikusak**, a hozzá vezető utat az iskola saját maga dönti el. Az óraszámok tekintetében is nagy szabadsága van az iskolának. A modulokat lehet egymás után is tanítani - például 2 hónapig csak egy modult tanulnak a diákok -, de a központi programok tartalmaznak egy ajánlott tananyagegység-felosztást, amely az iskolaszervezési aspektusokat is figyelembe veszi.

Így lesznek modulok, amelyeket heti 4 órában, másokat heti 2 órában ajánlanak tanítani. Ezek az ajánlások hagynak egy szabad sávot az iskolának, hogy a saját szakmai programjukban kidolgozott ismereteket adjanak át a diákoknak.



III. 2. A SZAKKÉPESÍTÉSEK EGYES TÍPUSAITÓL FÜGGŐ SPECIFIKUMOK

Rész-szakképesítés: A rész-szakképesítés a munkaerőpiac által elismert, többnyire egyszerű, kevésbé összetett munkatevékenység elvégzésére szóló alkalmasságot tanúsít. Követelményei valamelyik szakképesítés kompetenciáiból származtathatók. Kompetenciaprofilja **feladatprofilból és tulajdonságprofilból** tevődik össze.

A rész-szakképesítés feladatkövetelményeit a szakképesítés feladatkövetelményei közül való kiválasztással lehet meghatározni. A kiválasztott feladatkompetencia a rész-szakképesítésben és a szakképesítésben is – az elvárható teljesítményszintben és a feltételezhető összetevőkben is teljesen azonos legyen. Csoportba sorolt szakképesítésből származtatott rész-szakképesítés esetében a kiválasztást az alap-modulcsoportba és az ezen kívüli kiegészítő modulcsoportba tartozó műveletek/feladatelemek, feladatok és feladatcsoportok körében is el kell végezni. Az így – a rész-szakképesítés feladatkövetelményeiként – kiválasztott sorokat az erre szolgáló oszlopokban a modulokéval azonos módon kell jelölni.

Elágazás: Egy szakképesítés elágazásainak kompetenciaprofilja jelentős részben azonos, illetve hasonló. Az elágazás-specifikus tartalmak nem képezik a feladat-, illetve tulajdonságkompetenciák meghatározó arányú részét, hanem becsülhetően csupán mintegy 15-20%-át alkotják, és az eltérő részek jellege ezen belül is hasonló. Ezt a szakképesítés típust a közös tartalom sokkal nagyobb aránya jellemzi. **Az elágazó szakképesítések közös része csak egy elágazásmodullal (modulcsoporttal) alkot teljes szakképesítést.** Az egyes elágazások megnevezései egy általános, nagy számban gyakorolt szakmai munkatevékenységnek számossága és jelentősége miatt önállósult, a többi elágazás tartalmától többé-kevésbé elkülönülő szokásos szervezeti keretét, alkalmazási területét, termék, illetve szolgáltatási körét stb. különböztetik és határozzák meg.

Az elágazásos szakképesítések feladatprofiljának elkészítésekor törekedni kell arra, hogy **a feladatprofil minél nagyobb része legyen azonos, valamennyi elágazásra nézve érvényes.** Ez azonos tagolási elv, szerkezet és valamennyi elágazásra érvényes általánosabb, gyűjtő elnevezések alkalmazásával érhető el. Az egyes elágazások ezt meghaladó, eltérő, speciális tartalma lehetőleg egy tömbben, külön feladatcsoport(ok)ban, szükség esetén más



feladatcsoportok feladataként jelenjen meg. Az elágazásokhoz kötődő specifikumok jelentős része várhatóan a tulajdonságprofilban fog megjelenni. Az egyes elágazásokhoz kötődő feladatkompetenciákat lehetőleg a szakképesítés feladatlistájának végén külön szakaszként kell szerepeltetni és valamennyit (a máshol szereplőket is) a listától balra eső oszlopokban (is) jelölni kell.

Ráépülés: A ráépülés **adott szakképesítés birtokában szerezhető meg**, annak követelményeihez hozzá adódó modult (modulcsoportot) jelent. A munkatevékenység többnyire valamilyen önálló, elkülöníthető specializáció, konkrét részterület, jelleg stb. által határozható meg. Ráépülés alapjául szolgáló szakképesítés feladatprofiljának elkészítésekor törekedni kell arra, hogy a szakképesítés feladatkompetenciái minél inkább érvényesek legyenek a ráépülések esetében is.

A ráépülés feladatprofiljának meghatározásakor az alapul szolgáló szakképesítés feladatkompetenciáit kell kiegészíteni a ráépülésnek megfelelővel. Törekedni kell arra, hogy ezek lehetőleg egy tömbben, külön feladatcsoport(ok)ba kerüljenek, és csak szükség esetén jelenjenek meg más feladatcsoportok feladataként. A ráépülésekhez kötődő specifikumok jelentős része várhatóan a tulajdonságprofilban fog megjelenni. Az egyes ráépülésekhez kötődő feladatkompetenciákat lehetőleg a szakképesítés feladatlistájának végén külön szakaszként kell szerepeltetni, és valamennyit (a máshol szereplőket is) a listától balra eső oszlopokban (is) jelölni kell.



III. 3. KOMPETENCIA ÉRTELMEZÉSE, KÖVETELMÉNYMODULOK

A kompetencia

- Illetékesség, jogosultság, szakértelem a jelentése.
- Olyan ismeretek, képességek, készségek, személyiségjellemzők és adottságok, amelyek szükségesek egy adott szakma feladatainak ellátásához
- Kompetenciának hívjuk mindazt, ami megkülönbözteti az adott munkára alkalmast az alkalmatlantól, illetve a kiválót az átlagostól

Ismeretek → készségek → magatartásformák → kompetencia

Szakmai kompetenciák

- Szakmai ismeretek
 - A szakmai ismeretek szintjei
- Szakmai készségek, képességek
 - Információs készségek
 - Információforrások kezelése
 - Rajzi készségek, képességek
 - Matematikai, mozgásos, érzékelési készségek
 - Eszközhasználati képességek, készségek

Személyes kompetenciák

Társas kompetenciák

- Együttműködés kompetencia csoport
- Kommunikáció kompetencia csoport
- Konfliktuskezelési kompetencia csoport

Munkamódszer-kompetenciák

- Gondolkodás kompetenciacsoport
- Problémamegoldás kompetenciacsoport
- Munkamódszer, munkastílus kompetencia csoport



III. 4. A KÖVETELMÉNYMODUL

A szakmai követelménymodul tartalma:

- I. **Feladatprofil:** Milyen szakmai feladatok ellátására kell, hogy képes legyen
- II. **Tulajdonságprofil:** Milyen tulajdonságok szükségesek a szakma műveléséhez. Tartalmazza a szükséges szakmai kompetenciákat (szakmai ismeretek és készségek); személyes kompetenciákat; társas kompetenciákat és módszerkompetenciákat.

III. 5. AZ SZVK SZERKEZETE, SZAKMAI KÖVETELMÉNYEK

Ebben a dokumentumban fogalmazódnak meg azok a kompetenciák, melyeket a tanulónak a képzés során el kell sajátítania. Minden Országos Képzési Jegyzékben szereplő szakmának van ilyen alapidokumentuma, melyet a képzésért felelős miniszter rendeletben ad ki. Beszerezhető a jogforrásból.

Az SZVK definíciója: A szakképzésről szóló 1993. évi LXXVI. törvény 54/B. § szerint:

Szakmai és vizsgakövetelmény (SZVK): a szakképesítésért felelős miniszter által jogszabályban kiadott központi képzési dokumentum

A szakképzésről szóló 1993. évi LXXVI. törvény 10. § (1) szerint:

Az OKJ-ben meghatározott szakképesítéshez - az ellenőrzési, mérési és értékelési rendszer kialakulását és működését biztosító - szakmai és vizsgakövetelményt kell előírni.



Tartalma:

- a. **Képzés alapadatai:** szakképesítés OKJ és FEOR számát, szakképesítéssel ellátható legjellemzőbb foglalkozást, tevékenységet, valamint a munkaterület rövid leírását, a rokon szakképesítések felsorolását
- b. **Bemeneti követelmények:** a képzés megkezdéséhez szükséges pályaalalmassági, előképzettségi, végzettségi, szakmai alalmassági feltételek felsorolását
- c. **A szakképesítés megszerzéséhez szükséges képzés feltételei:** képzés időtartamát, a maximális óraszámot iskolarendszerű és felnőttképzésben egyaránt valamint az elméleti és gyakorlati képzési idő arányát
- d. **A szakképesítés, a rész-szakképesítés szakmai követelményei:** szakképesítés szakmai követelményeit és az elérhető kreditek mennyiségét, a követelménymodulok részletes meghatározását
- e. **eszköz- és felszerelés jegyzék:** a képzési feladatok teljesítéséhez szükséges eszközök minimumát meghatározó eszköz- és felszerelés jegyzékét



III. 6. AZ SZVK SZERKEZETE, VIZSGAKÖVETELMÉNYEK

a. Szakmai vizsgára bocsátás feltételei,

A szakképesítésért felelős miniszter által meghatározott feltételek (modulzáróvizsga, hatósági engedély stb.).

Általában az utolsó szakképző évfolyam elvégzését tanúsító bizonyítvány, iskolarendszeren kívül: a képzési programban meghatározott modulzáró vizsga és a képzési programban előírt gyakorlat teljesítéséről szóló igazolás

b. Szakmai vizsga részei

- a hozzárendelt szakmai követelménymodul azonosítóját és megnevezését,
- a hozzárendelt vizsgafeladatokat,
- a hozzárendelt jellemző vizsgatevékenységeket,
[írásbeli, interaktív (számítógépes), gyakorlati, szóbeli]
- a vizsga időtartamát.

c. A vizsgarészek,- tantárgyak alóli felmentés feltételei

A szakképesítéshez rendelt vizsgarészek valamelyikének korábbi teljesítése

d. A szakmai vizsga értékelésének szempontjai

A szakképesítés megszerzéséhez valamennyi követelménymodul esetében el kell érni a modulonként megállapított elégséges szintet. Egy követelménymodul elégséges szintjének teljesítéséhez el kell érni a modul egészének és a központi meghatározású részének 50%-át, továbbá az egyes modulokra vonatkozóan a szerző által szükségesnek ítélt minimum-feltételeket.

A szakmai vizsga összegzett teljesítménye az egyes modulokhoz tizedes törteként képzett, a modulban elért értéknek és a modul súlyának szorzatai összegeként adódik.

Az ennek megfelelő százalékkérték alapján az osztályzatokat a következőképpen kell megállapítani:

- elért 50% esetén elégséges (2),
- elért 60% esetén közepes (3),
- elért 70% esetén jó (4),
- elért 80% esetén jeles (5).

e. A szakmai vizsga értékelésének a szakmai vizsgaszabályzattól eltérő szempontjai



III. 7. ÚJ FOGALMAK A SZAKMAI ÉS VIZSGAKÖVETELMÉNYEKBE

1. **Bemeneti kompetencia:** a szakmai és vizsgakövetelményben meghatározott bemeneti elméleti és gyakorlati tudáselemek összessége,
2. **Egészségügyi alkalmassági vizsgálat:** olyan orvosi vizsgálat, amelynek célja annak megállapítása, hogy a szakmai képzésre jelentkező testi adottságai és egészségi állapota alapján képes-e felkészülni a választott szakképesítés birtokában ellátható munkatevékenységre, képes-e azok elvégzésére, és annak során nem kerül-e veszélybe egészsége [a közoktatásról szóló 1993. évi LXXIX. törvény (továbbiakban: Kt.) 67. § (3) bekezdése szerint],
3. **Eszköz- és felszerelési jegyzék:** a képzési feladatok teljesítéséhez szükséges eszközök és felszerelések minimuma,
4. **Feladatcsoport:** a szakképesítés feladatprofiljának legnagyobb egysége, a munkatevékenység során végzendő feladatok célszerűen csoportosított halmaza,
5. **Feladatprofil:** a szakképesítés megszerzése birtokában betölthető munkakörben elvégzendő feladatok célszerűen csoportosított listája,
6. **Gyakorlati vizsgatevékenység:** a szakképesítés birtokában végezhető munkatevékenységgel azonos vagy azt pontosan modellező tevékenység a szakmai vizsga során,
7. **Interaktív (számítógépes) vizsgatevékenység:** a szakképesítés birtokában végezhető munkatevékenységgel azonos vagy azt pontosan modellező, általában számítógép használata mellett végzett vizsgatevékenység, amelynek során a számítógépes program a vizsgázó tevékenységét előre meghatározottan befolyásolja,
8. **Írásbeli vizsgatevékenység:** a szakképesítés birtokában végezhető munkatevékenységgel azonos vagy azt pontosan modellező, a vizsgázó által készített (kiegészített), papíron vagy elektronikusan rögzített vizsgaproduktumot eredményező tevékenység a szakmai vizsga során,



9. **Módszerkompetencia:** a munkatevékenység során a személy munkamódszerére, munkastílusára, problémamegoldására és gondolkodására jellemző, a személynek a munkafolyamat meghatározásában játszott szerepét, a munkatevékenységhez való viszonyát, valamint tevékenységének minőségét leíró ismérvek,
10. **Pályaalkalmassági követelmény:** a szakmai képzésre jelentkező egyéni képességeivel és személyiségével szemben támasztott feltételek, amelyek alkalmassá teszik a képzésben való részvételre, illetve amelyek birtokában képes a választott szakképesítéssel betölthető munkakör megfelelő ellátásra (Kt. 67. § (3) bekezdése szerint),
11. **Rokon szakképesítés(ek):** olyan szakképesítés(ek), amely(ek) esetében legalább egy követelménymodul azonos,
12. **Szakmai alkalmassági követelmény:** a képzésre jelentkező számára meghatározott követelmény, amelynek vizsgálata alapján megállapítható, hogy a vizsgázó rendelkezik-e a felkészülési (képzési) szakasz eredményes elvégzéséhez szükséges optimálisan kifejleszhető képességekkel (Kt. 67. § (3) bekezdés szerint),
13. **Szakmai előképzettség:** a szakképesítés megszerzéséhez szükséges, korábban megszerzett szakképesítés, megnevezését a szakképesítés szakmai és vizsgakövetelménye tartalmazza,
14. **Szakmai ismeretek:** a munkatevékenység során közvetlenül használt, alkalmazott technológiai szabályokra, a műveletek során használt anyagok, tárgyak, eszközök viselkedésére, összetettebb eszköz- és forráshasználatra, számszerű paraméterekre és minőségi jellemzőkre, továbbá a munka közben szokásosan előforduló, szükséges döntéseket meghatározó, valamint a munkavégzés feltételeire és hatásaira, a műveleti előírásoktól, munkabiztonsági szabályoktól való eltérés kockázataira és következményeire vonatkozó információk és adatok,
15. **Szakmai készség:** a szakképesítésre jellemző munkatevékenység automatikus, a tudat közvetlen irányítása nélkül működő összetevője, eleme, amelynek szintje az adott készség birtoklása révén végezhető tevékenység tartalmát tükrözi,



16. **Szakmai kompetencia:** a szakképesítésnek megfelelő munkafeladatok elvégzésére való képesség, alkalmasság,
17. **Szakmai követelménymodul:** a szakképesítés szakmai követelményeinek meghatározott része, egyedi szakképesítések esetén annak egésze. A szakképesítés követelménymoduljainak összessége tartalmazza a szakképesítés valamennyi a szakmai és vizsgakövetelményben rögzített szakmai kompetenciáját,
18. **Személyes kompetencia:** azok a személyes tulajdonságok (adottságok, jellemvonások, értelmi és érzelmi viszonyulások), amelyek megléte elősegíti, illetve lehetővé teszi a munkatevékenység hatékony és eredményes elvégzését,
19. **Szóbeli vizsgatevékenység:** a szakképesítés megszerzése révén végezhető munkatevékenységgel azonos vagy azt pontosan modellező, vizsgáztató jelenlétében folyó, jellemzően szóbeli információközléssel járó tevékenység a szakmai vizsga során,
20. **Társas kompetencia:** a munkatevékenységben résztvevőkkel, illetve ügyfelekkel (azon személyek, akikre a munkatevékenység irányul) való közvetlen kapcsolatot, a velük összefüggő cselekvéseket, különösen az együttműködés, a kommunikáció és a konfliktuskezelés milyenségét leíró jellemzők,
21. **Tulajdonságprofil:** azoknak a tulajdonságoknak (alkalmazott szakmai ismeretek, szakmai készségek, képességek, módszer-, társas és személyes kompetenciák) a listája, amelyek birtoklása révén a személy képes a szakképesítés birtokában a munkafeladatok elvégzésére,
22. **Vizsgafeladat:** tartalmazza a vizsgatevékenység(ek) célját és a teljesítés meghatározó körülményeit, amelyhez legalább egy tevékenységet kell hozzárendelni,



-
- 23. Vizsgarész:** a követelménymodulban meghatározottak elsajátításának mérési és értékelési egysége, amely vizsgafeladat(ok)ból és ehhez rendelt vizsgatevékenység(ek)ből áll, egy követelménymodulhoz több vizsgarész is rendelhető,
- 24. Vizsgatevékenység:** annak a tevékenységnek a formája, amelynek során a vizsgázó szakmai kompetenciájának mérésére és értékelésére sor kerül [írásbeli, interaktív (számítógépes), gyakorlati, szóbeli].



III. 8. KÖZPONTI PROGRAMOK, HELYI TANTERV, MODULTÉRKÉP

A képzés célja: A szakképesítés munkaterületéhez tartozó legjellemzőbb munkakörök, foglalkozások betöltéséhez szükséges kompetenciák elsajátíttatása

A Központi Program **magába foglalja** az adott szakképesítés – általános irányelveit, célját, követelményeit,

- óratervét, módszertanát
- a szükséges tárgyi és személyi feltételeket,
- a szükséges taneszközök jegyzékét stb.

A KP a szakmai követelménymodulokhoz tananyagegységeket rendel, melyeket modulokba szervez. **Szakmai modul:** a szakképzés olyan önálló tananyagegysége (szakasza), amelynek megkezdéséhez előzetesen meghatározott feltételek szükségesek, és befejezésekor mérhető a teljesítmény.

A tananyagegységeket a program elemekre bontja, és meghatározza annak tömör tartalmát, képzési idejét, sőt még a jellemző tanulói tevékenységformákat is.

Modultérkép

A teljes képzési idő, valamint a modulok összóraszámja a modultérképen szerepel. A modultérkép a modularizált képzésekben a modulok **térképszerű, rajzos elrendezése**, mely ábrázolja a modulok időbeli elrendezését és kapcsolatát más modulokkal. Tartalmazza továbbá a **be- és kilépési szinteket**, a modulok nevét és ajánlott időkeretét.

A modultérképet a kompetencia alapú képzésnél szélesebb értelemben használjuk, tartalmazza a modulokhoz tartozó kompetenciák felsorolását is, így **két részből áll:**

- a tulajdonképpeni **modultérkép**
- és a **kompetenciák felsorolása** modulokba rendezve (a modulokhoz tartozó kompetencialista).

A horizontális-vertikális térkép azt ábrázolja belépéstől kezdődően, hogy egy időben egyszerre két, vagy több modul is folyamatban van, és ezekre hogyan épülnek a képzés során a többi modulok. A térkép áttekinthetően szemlélteti az **egymásra épülést és a kölcsönös**



kapcsolódásokat. Leolvasható róla, mely modulok futnak párhuzamosan, hol fontos feltétel az egymásra épülés, (ami azt jelenti, hogy az egyik modul befejezése után kezdhető meg a következő).

Fontos a modulok számozása és megnevezése.

A kompetenciák felsorolása modulokba rendezve fontos részei a modulterképnek. Táblázatos formában készült, melynek oszlopai tartalmazzák: **a modulok sorszámát**; – azaz a modul számát és törtjellel a képzési szakaszt, amelyhez tartozik – **a modulok megnevezését**; **a kompetenciák számát és nevét** – azaz a modulokhoz tartozó kompetenciák (kód)számát – ez utal a kompetenciatáblázatban lévő feladatcsoportokra és feladat/tulajdonság listára.

Ebből a táblázatból derül ki, hogy egy modulhoz hány és milyen tartalmú kompetenciák tartoznak.

A modul térkép és a táblázat értékes információkat tartalmaz a képzést szervezők és a képzés lebonyolításában közreműködő oktatók számára is.

Az elméleti képzést végző iskola a KP alapján készíti el a képzési tervét, tantárgyakra bontva. A Központi Programot a helyi adottságoknak és igényeknek megfelelő helyi szakmai oktatási programmal kell kiegészíteni minden képzési helyen. Célszerű összehangolni általa a gazdálkodó szervezet és az iskola képzési tervét.

A gyakorlati képzés helyi programját csak csoportos képzés esetén kell kidolgozni.



IV. A MODULRENDSZERŰ OKTATÁS ALKALMAZÁSÁHOZ KAPCSOLÓDÓ FELADATOK

IV. 1. MODULÁRIS PROJEKTALAPÚ TANULÁSI ÚTMUTATÓ

A Moduláris projektalapú tanulási útmutató tartalmazza a tanulási folyamathoz **a tanuló számára szükséges valamennyi információt.**

Így tartalmazza különösen:

- A kapcsolódó modulok megnevezését
- A mérendő és a fejlesztendő/kapcsolódó kompetenciák megnevezését
- Az előfeltételek meghatározását
- A részletes projektmunkatervet
- A tanulási projektleírást
- Az információs lapot
- Az önellenőrzési feladatot
- Az önellenőrzési feladat megoldó kulcsát
- A teljesítménymérés szempontjait.

A Moduláris projektalapú **tanulási útmutató projektenként készül**, figyelembe véve az adott szakmacsoport jellegzetességeit. Minden szakmacsoportban annyi projekt, illetve ennek megfelelően Moduláris projektalapú tanulási útmutató áll rendelkezésre, amennyi a szakképzést előkészítő évfolyam egyéves (tíz hónapos) képzési idejét lefedi.



A Moduláris projektalapú tanulási útmutató az **alábbi részekből épül fel:**

a. Összefoglaló, tájékoztató

Általános ismertető a tanuló számára, amely a következő egységekre bomlik.

- Fejléc

A Fejléc **tartalmazza:**

- A képzési program **címét**
- A **modul nevét**, amelyhez a projekt kapcsolódik – ez lehet egy vagy több modul, attól függően, hogy melyek a projektben mérendő, illetve fejlesztendő/kapcsolódó kompetenciák (lásd a következő két pontot). Amennyiben az alábbiakban felsorolt kompetenciák több modulhoz is kapcsolódnak, úgy valamennyi olyan modul szerepel itt, amelyhez az adott kompetencia tartozik. A megadott modulok más képzési szakaszba is tartozhatnak.
- A **projekt nevét**.

- Mérendő kompetenciák

Ebben az egységben azok a kompetenciák találhatók, amelyeket a **projekt során meg kell mérni**. A mérendő kompetenciák fejlesztése korábbi projektek keretében is megkezdődhetett, ám azokat akkor nem kellett mérni. Az egyszer megmért és a teljesítménymérés során elismert kompetenciákat a továbbiakban nem kell mérni, azokat a továbbiakban adottnak kell venni. A megmért és elismert kompetenciák a későbbiekben fejleszthetők, illetve „szinten tarthatók”.

- Fejlesztendő/Kapcsolódó kompetenciák

Ebben az egységben azok a kompetenciák találhatók, amelyeket **a projekt során nem kell megmérni**, ugyanakkor beépültek a projektbe. A tanuló ezekben a kompetenciákban még nem érte el az elismeréshez szükséges szintet. A fejlesztendő/kapcsolódó kompetenciák a Fejlécben megadott modulok valamelyikébe tartoznak.



- Bevezetés

Rövid, néhány soros, mondatos **ismertető a tanuló számára**, amelynek célja a tanuló motiválása, figyelmének felkeltése a projekt iránt. Bemutatja a legfontosabb tanulói tevékenységeket.

- A projekt célkitűzése(i)

Ez az egység egymondatos, tömör megfogalmazása annak, hogy **a tanulónak mit kell elvégeznie** a projekt végére.

- A projektfeladatokban végzendő fő tevékenységek bemutatása

A projektfeladat a projekt olyan nagyobb része, amelynek elvégzése során egyes kompetenciák fejlődését vagy meglétét igazoló produktumot hozott létre a tanuló egyéni vagy csoportmunkában.

Ez az egység ezért egymondatos, tömör megfogalmazása felszólító módban annak, hogy **a tanulónak mit kell elvégeznie az egyes projektfeladatok végére**.

- Előfeltételek

Ebben az egységben azok a feltételek szerepelnek, ha vannak ilyenek, amelyek **a projekt megkezdéséhez szükségesek**.

b. Részletes projektmunkaterv

A Részletes projektmunkaterv a táblázatos forma (lásd a következő bekezdést) fölött tartalmazza:

- a projekt címét,
- a projekt végére előállítandó terméket (produktumot),
- a projekt időtartamát.

A Részletes projektmunkaterv táblázatos formájú. A táblázat főbb szerkezeti egységei a projektfeladatok, amelyekhez az egyes oszlopok elemei is kapcsolódnak. A táblázat fejlécében az alábbi megnevezésű oszlopok szerepelnek:

- Kompetenciák

Azok a kompetenciák, amelyeket a projekt megvalósítása során a tanulónak meg kell szereznie (lásd: mérendő kompetenciák), illetve amelyeket a projekt megvalósításával fejleszteni kell.



- Ismerettartalmak

Azok a tanuló által elsajátítandó ismeretek, amelyek nélkül az adott kompetenciá(ka)t a tanuló nem tudja megszerezni.

- Feladatok

A megnevezés a tanuló által a projektfeladatban elvégzendő feladatokat jelöli.

- Szükséges eszközök, anyagok

A megnevezés a tanuló által a projektfeladat elvégzéséhez szükséges eszközöket, anyagokat jelöli. Ide kell érteni a különböző „terepmunkák”, iskolán kívül végzendő tevékenységek helyszíneit is.

- A végrehajtás módja

A végrehajtás történhet egyénileg, csoportban, párosan különféle módszertani technikák alkalmazásával.

- A rendelkezésre álló időtartam

A projektfeladat végrehajtására rendelkezésre álló időt jelöli. A projektfeladatonként megadott időtartamok összege megegyezik a projekt időtartamával.

- A teljesítés kritériuma

Ebben az oszlopban – elsősorban a mérendő kompetenciához kapcsolódóan – az elvégzendő tanulói tevékenység, illetve az ennek eredményeként megvalósult produktum szerepel, amellyel a tanuló az adott kompetencia megszerzését igazolja. A kompetencia elismerésének szempontjait a Tanári teljesítményértékelő lap tartalmazza.

- Biztonsági előírások

A tanulói tevékenységek során betartandó biztonsági előírásokat rögzíti. Ebben az oszlopban szerepelnek az iskolán kívüli helyszíneken tanúsítandó magatartási formák megjelölései is.



c. Tanulási projektleírás

A Tanulási projektleírás a tanulói tevékenységeket, illetve az ezeket **segítő tanácsokat**, továbbá a projektfeladat megnevezését tartalmazza táblázatos formában.

A Tanulói tevékenységet segítő tanácsok a tevékenység önálló elvégzését segítik azzal, hogy **megjelöli az információk megszerzésének, illetve a tevékenység elvégzésének helyét és/vagy módját**. Az elvégzendő tanulói tevékenységek között mindig szerepelnie kell az önellenőrzésnek, illetve a megoldó kulcs használatának, a segítő tanácsok között pedig a megfelelő önellenőrzési feladat, valamint a megoldó kulcs megadásának. A segítő tanácsok között fel kell tüntetni az **Információs lapot** is ha van.

A Moduláris projektalapú tanulási útmutató annyi Tanulási projektleírást tartalmaz, ahány projektfeladatból áll a projekt.

d. Információs lap

Az Információs lap **a kompetenciák elsajátításához szükséges ismereteket, információkat tartalmaz** világos, a tanulók szövegértési szintjéhez igazodó megfogalmazásban. Nem tartalmazza a tanulói tevékenységek leírását, az ismeretek, információk megszerzésének módját.

Azt a célt szolgálja, hogy a tanulók a nehezen hozzáférhető vagy több helyről beszerezhető információkat könnyebben, egy helyről ériék el. Nem kötelező azonban, hogy a kompetenciák elsajátításához szükséges ismereteket és információkat a tanulók kizárólag az Információs lap segítségével szerezzék meg.

Az Információs lapok száma és terjedelme tetszőleges.

Az Információs lapon fel kell tüntetni, hogy melyik Tanulói projektleírás melyik Tanulói tevékenységet segítő tanácsához kapcsolódik.

Az Információs lap **nem kötelező része a Moduláris projektalapú tanulási útmutatónak.**



e. Önellenőrzési feladat

Az Önellenőrzési feladat a projekt – projektfeladatonkénti – megvalósításának ön-ellenőrzésen alapuló nyomon követését teszi lehetővé a tanuló számára.

Az Önellenőrzési feladatot **projektfeladatonként kell elvégeznie a tanulónak**. Az Önellenőrzési feladat tartalmazhat a szükséges ismeretek meglétét, illetve a tanuló által a kompetencia megszerzéséhez elvégzett tevékenységeket ellenőrző kérdéseket. Az Önellenőrzési feladat egyes pontjai a tanulási projektleírásban megadott tanulói tevékenységekhez vagy az abban megjelölt ismeretforrásokhoz kapcsolódnak.

Az Önellenőrzési feladathoz mindig tartozik Megoldó-kulcs

f. Megoldókulcs

A Megoldó-kulcs az Önellenőrzési feladatban szereplő **kérdésekre adandó helyes válaszokat tartalmazza** a kérdések sorrendjében. A Moduláris projektalapú tanulási útmutatóban mindig annyi Megoldó-kulcs található, ahány Önellenőrzési feladat van benne.

g. Teljesítményértékelés

A Teljesítményértékelés két részből áll: **a tanulói, illetve a tanári teljesítményértékelésből, amelyek táblázatos formájúak.**

Mind a Tanulói teljesítményértékelő lapot, mind a Tanári teljesítményértékelő lapot a tanár állítja össze. Az előbbit a tanuló, az utóbbit a tanár tölti ki.

Tanulói teljesítményértékelő lap

A tanulói teljesítményértékelés célja, hogy a tanuló a tevékenységek befejezése után, illetve a tanári teljesítményértékelés előtt **önállóan is felmérhesse az elvégzett tevékenységeket.**

A Tanulói teljesítményértékelő lap a projekt egésze során elvégzett legfontosabb tanulói tevékenységeket tartalmazza. A tevékenységek elvégzését a tanuló igennel vagy nemmel értékeli.



Tanári teljesítményértékelő lap

A tanári teljesítményértékelés célja, hogy a tanár felmérje a tanuló egyes kompetenciáit.

A tanár a teljesítményértékelést kompetenciánként végzi, s minden egyes – az adott projektben – mérendő kompetenciáról külön Tanári teljesítményértékelő lapot tölt ki.

A Tanári teljesítményértékelő lap tartalmazza:

- A tanuló nevét
 - Az értékelés dátumát
 - A kompetencia betűjelét, számát, megnevezését
 - A felmérés elvégzésére tett kísérlet számát
 - A projekt célkitűzése(i)ben meghatározott tevékenység megnevezését
 - A teljesítés követelményeit – amelyek valamennyi, a kompetencia megszerzését igazoló tevékenységet magukban foglalják. A követelmények nem tartalmazhatnak a projekt során nem gyakorolt tevékenységet, és összhangban kell állniuk a részletes projektmunkaterv.
- A teljesítés kritériuma megnevezésű oszlopában megfogalmazottakkal. A követelmények csak a kompetencia meglétének elismeréséhez elengedhetetlen elemeket sorolhatják fel. A követelmények teljesítését a tanár igennel vagy nemmel értékeli.
- Amennyiben a teljesítés követelményei közül a tanár akár egyet is nemmel értékeli, az azt jelenti, hogy a tanuló nem szerezte meg az adott kompetenciát, s azt egy másik projekt keretében el kell sajátítania.
 - A tanár aláírását.



IV. 3. FONTOS, INTÉZMÉNYKÖZI-SZAKMAI EGYÜTTMŰKÖDÉSEK MEGHATÁROZÁSA

Fontosnak tartjuk azt, hogy a Bakony SZASZET-ben lévő hat intézmény szakmakínálatát közösen tervezze és szervezze meg.

Ez alatt értendők:

- alap szakképesítések,
- elágazások,
- ráépülések,
- rész szakképesítések

A jobb és költségkímélőbb megoldásként javasoljuk a kapacitáskihasználtság közös tervezését. Ez vonatkozhat:

- az intézményeknél közösen használt kapacitásokra,
- közös képzési szakaszok meghatározására

Javasoljuk, hogy a modulterkép alapján készítsenek feladatmátrixot.

Ehhez el kell készíteni az intézményközi feladatmegosztást:

- mit közösen,
- hol található szakmai képzési együttműködés, (közös képzési szakaszok)
- hol van közös kapacitás használat

Javasoljuk továbbá, hogy készítsenek erőforrás leltárt, amelyen értendő:

- humánerőforrás fejlesztési stratégia
- eszközfejlesztési stratégia



IV. 4. EGYES, A SZAKMAI ORIENTÁCIÓ ÉS ALAPOZÁS SZAKASZÁBAN TANULT MODULOK BESZÁMÍTÁSÁNAK LEHETŐSÉGE A SZAKKÉPZŐS ÉVFOLYAMOKON

A szakiskolai pályaorientáció, szakmai előkészítő ismeretek oktatása és szakmai alapozó oktatás, valamint a szakközépiskolai szakmai orientáció, elméleti és gyakorlati szakmacsoportos alapozó oktatás során elsajátított és igazolt ismeretek tanulmányokba történő beszámítására a kompetencia alapú, moduláris rendszerű szakképzésben lehetőség van, melyről az intézmény vezetője dönt.

- A **szakiskolai szakképzésbe** a pedagógiai programban meghatározott szakképzési évfolyamok száma az Országos Képzési Jegyzékben előírt évfolyamoknál eggyel kevesebb, a szakiskolák kilenc-tizedik évfolyamain végrehajtott szakiskolai pályaorientáció, szakmai előkészítő ismeretek oktatása és szakmai alapozó oktatás a szakmai képzés idejébe beszámításra kerül.

- a 3 éves szakképzési évfolyam 2 évre rövidül.

- A **szakközépiskolai szakképzésbe** a pedagógiai programban meghatározott szakképzési évfolyamok száma az Országos Képzési Jegyzékben előírt évfolyamoknál eggyel kevesebb, a szakközépiskolák kilenc-tizenkettedik évfolyamain végrehajtott szakmacsoportos alapozás, szakmai orientáció és szakmacsoportos gyakorlati oktatás a szakmai képzés idejébe beszámításra kerül.

A középiskolát eredményesen befejező diákok elsősorban a szakmacsoportozhoz tartozó **szakmai** képzési palettából választanak továbbtanulási lehetőséget. Ez azzal az előnnyel jár számukra, hogy eredményes **szakmai** alapozó tantárgyi érettségi vizsga birtokában **szakmai** képzésük maximálisan egy évvel rövidebb.

(A központi programban szereplő összóraszámából 1100 óra a 13. szakképzési évfolyamon, míg a fennmaradó óra a 10. évfolyamon a szakmai orientáció, valamint a 11-12. évfolyamon a szakmai alapozó tárgyak keretében szerepe).

- a 2 éves szakképzési évfolyam képzési ideje 1 évre rövidül,
- a 1,5 éves szakképzési évfolyam képzési ideje 1 évre rövidül.



A TISZK tagintézményeiben a 4+1 és az 5+1 képzési idejű érettségire épülő szakképzésben alkalmazza a beszámítás lehetőségét.

A 14/2009.(IV. 2.) OKM rendelet a szakközépiskolák kilenc-tizedik évfolyamán már meglévő normatív finanszírozás alapján történő iskolai gyakorlati oktatás folytatásához ad csekély támogatást, úgy, hogy a megkezdett szakmacsoportos alapozást a tizenegyedik-tizenkettedik évfolyam tanulói számára szakmai gyakorlati oktatás keretében, csoportbontásban, heti 4 órában folytatni lehessen, és ezzel biztosítva legyen a szakképzési törvény alapján a szakmai képzésbe történő beszámíthatóság, a szakképzési évfolyamok egy évvel történő csökkentése.



IV. 5. AZ OKTATOTT SZAKKÉPESÍTÉSEK ELŐREHOZOTT SZAKISKOLAI KÉPZÉSE

Az előrehozott szakiskolai szakképzés

A közoktatásról szóló 1993. évi LXXIX. törvény 2009. évi XLIX. törvénnyel történő módosításával az előrehozott szakképzés jelent meg a szakiskolai képzés rendszerében, amelyet a módosított törvény 27. §-ának (4) új bekezdése határoz meg az alábbiak szerint: **"A szakiskolai nevelés és oktatás - azoknak, akik alapfokú iskolai végzettséggel rendelkeznek - megszervezhető kizárólag szakképzési évfolyamokon, a szakképzés követelményeinek és - legalább a teljes képzési idő egyharmadában az általános műveltséget megalapozó pedagógiai szakasz követelményeire épülő -, a szakképzés gyakorlásához szükséges elméleti és gyakorlati tudáselemek átadásával."** A szakképzés központi irányításáért felelős tárca szakiskolai szakképesítések meghatározott körére tervezi bevezetni az új képzési formát.

A középfokú iskola felvételi tájékoztatójában, melyet minden év október 31-éig köteles a honlapján nyilvánosságra hozni, valamint a közoktatás információs rendszerében a nyilvánosság számára közzétett, az iskolára vonatkozó dokumentumok között elhelyezni. A középfokú iskola a tanulmányi területek belső kódját és az adott terület fő jellemzőit az Oktatási és Kulturális Minisztérium által a minisztérium honlapján szeptember 30-áig közzétett közleményben foglaltak szerint állapítja meg, és október 15-éig elektronikus formában küldi meg az Oktatási Hivatalnak. A tanulmányi területek fő jellemzői között a szakiskoláknak meg kell jelölniük, hogy a Kt. 27. § (4) szerinti ("előrehozott") szakképzésben a szakképzés megkezdésekor hatályos OKJ-ben meghatározottak közül mely szakképesítés megszerzésére készítene fel. Azon szakképesítések körét, amelyben előrehozott szakképzés indítható az OKJ határozza meg. Tekintettel arra, hogy az OKJ módosításáról szóló rendelet kiadása folyamatban van, de még nem jelent meg, e közlemény melléklete tartalmazza a fenti szakképesítések tervezett körét.

Az előrehozott szakképzésben a képzési idő 3 év, amelyből egy tanév óraszám (kb. 1000 óra) az általános műveltséget megalapozó pedagógiai szakasz követelményeire épülő, a szakképzés gyakorlásához szükséges elméleti és gyakorlati tudáselemek átadására fordítható.



Tantervekre vonatkozó információként megjeleníthető: a helyi tanterv a Kt. 27. § (4) szerinti ("előrehozott") szakképzéshez készült kerettanterv és központi program alapján készül.

Az iskolák októberi tájékoztatási kötelezettsége nem jelenti azt, hogy az iskolák nem indíthatnak a tájékoztatóban megjelentektől eltérő képzést, ha annak feltételei éppen ezen időszakban válnak biztosítottá. A felvételi tájékoztató megjelenése (október 31.) és a jelentkezési határidő közötti időszakban az iskola módosíthatja a tájékoztatóban megjelent információkat, valamint az Oktatási Hivatalnak történt bejelentés alapján a hivatal módosítja az elektronikus tanulmányi terület jegyzéket.

V. A TISZK -BEN OKTATOTT SZAKKÉPESÍTÉSEK MODULTÉRKÉPEI

A CD melléklet tartalmazza.



VI. A MODULTÉRKÉP ALKALMAZÁSA

VI. 1. A KÉPZÉS SZERVEZÉSÉBEN ÉS LEBONYOLÍTÁSÁBAN

A szakképzés dokumentumai közül a modultérkép alkalmazása elengedhetetlen szerepet játszik a szakképzés szervezésében lebonyolításában. A TISZK-ben, illetve tagintézményeiben tervezett szakmai képzések tájékoztatóiban a modultérkép adatainak és az SZVK adatainak felhasználásával meghatározhatók az alábbi információk:

1. A szakképesítés OKJ-s adatai

- a jelentkezés és képzés megkezdésének feltételei,
- a képzés célkitűzései,
- a szakképesítés követelménymoduljai,
- a vizsgára bocsátás feltételei.

2. A pályaválasztási tanácsadásban

- a szakok bemutatásában
- a szakképzések bemutatásában, ajánlásában.

3. A TISZK és tagintézményeinek személyi és tárgyi feltételeinek hatékony működésében és működtetésében a szakmacsoportok szakképesítéseinek közös követelménymoduljainak oktatásában, lehetővé válik **a szakképzés összehangolása** térségi és regionális szinten.

4. A szakmai **vizsga értékelésében**, az adható szakképesítés megítélésében.

5. Az iskolai rendszerű és a felnőttképzésben, **a beszámításban, a vizsga alóli mentesítésben.**

6. A kidolgozott szakmai programelemek bevezetésével a **hátrányos helyzetű fiatalok, fogyatékos emberek**, nők és roma fiatalok szakképzésbe történő belépése illetve elhelyezkedése és beilleszkedése is támogatható.